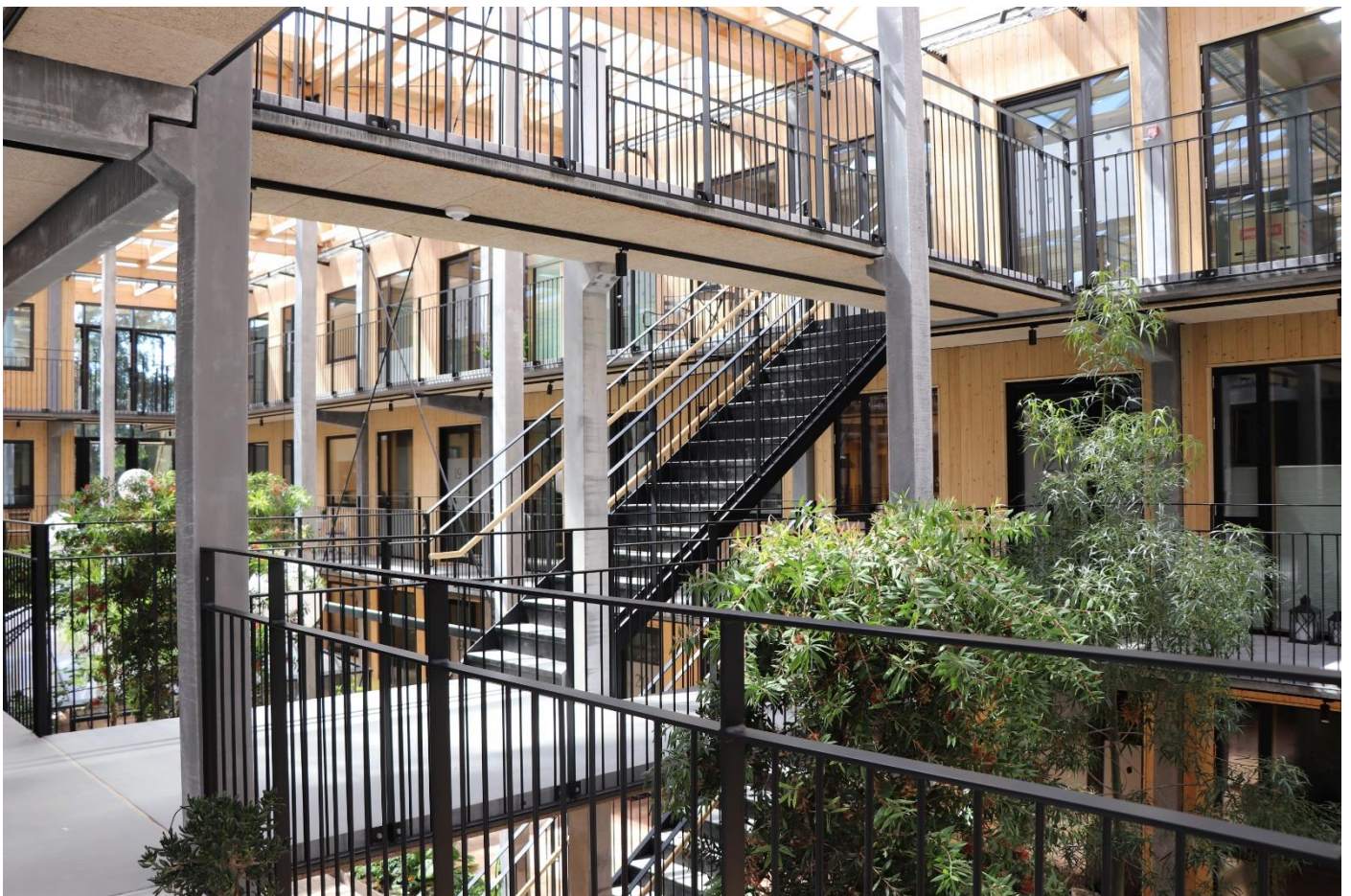


Kvalitetshåndbog



Børkop

Opdateret 15.03.2024

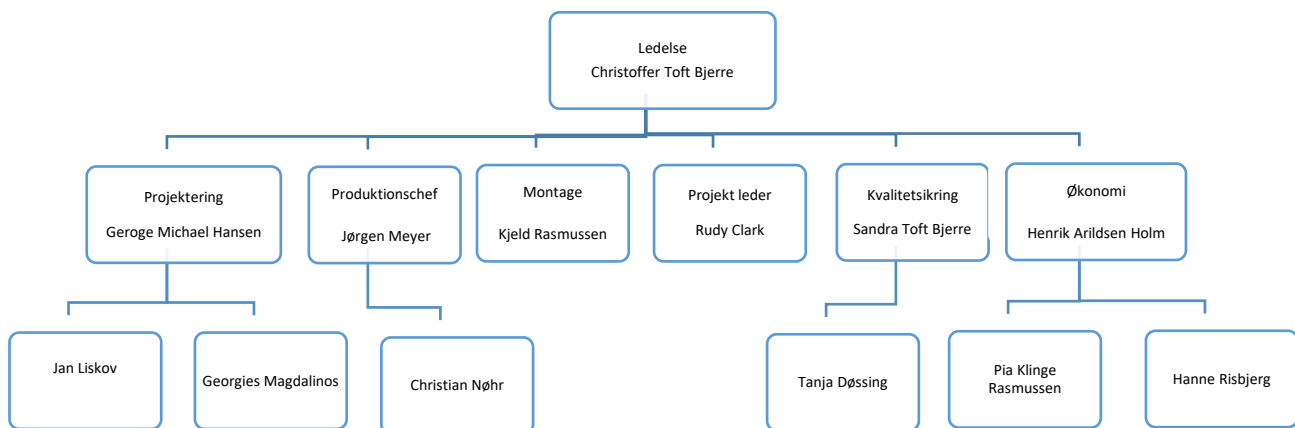
Overblik og Formål

Denne kvalitetshåndbog beskriver HC Smede A/S' overordnede tilgang til kvalitetsstyring, med en stærk forankring i DS1140 standarden, og fungerer som et centralt ledelsesværktøj. Håndbogen er designet til at understøtte vores mission om at levere stål til byggebranchen og industrien med optimerede løsninger, samtidig med at vi opretholder vores arbejdspladser i Danmark.

1. Virksomhedsprofil og Kvalitetspolitik

1.1 Om HC Smede

Siden åbningen i 2004 i hjertet af Børkop, har HC Smede udviklet sig fra traditionel stålproduktion til at blive en førende leverandør af stål til byggebranchen. Vores engagement i innovation og kvalitet, underbygget af et team af certificerede smede og dygtige ingeniører, sætter os i stand til at levere og montere stålprojekter med ekspertise og præcision fra vores egne faciliteter.



Vores organisationsdiagram viser strukturen hos HC Smede A/S og understreger samspillet mellem vores afdelinger: fra ledelse til ingeniører, smede, montører og kvalitetskontrol. Det illustrerer, hvordan vores teams arbejder sammen for at sikre højeste kvalitet i vores leverancer til byggebranchen. Diagrammet afspejler vores forpligtelse til effektivitet og kvalitet i alle projektfaser.

1.2 Formål, Vision, og Mission

Formål: At levere den højeste kvalitet og service, fra projektering til aflevering.

Vision: At være en af de mest attraktive arbejdspladser i Danmark, uden kompromis med kvalitet, leveringstid, eller produkt.

Mission: At levere stål til byggebranchen og industrien med optimerede løsninger, som minimerer stålmængden og opretholder danske arbejdspladser.

1.3 Værdier – HC Ånden

Rummelighed: Alle er velkomne hos HC Smede.

Selvrespekt: Grundlaget for vores kvalitetsforpligtelse.

Grundighed: Kvalitet skabes gennem grundighed i hvert trin.

Humor: Energikilde og drivkraft i vores daglige arbejde.

Læring: Kontinuerlig udvikling sikrer vores fremtid.

2. Procedurer og Forretningsgange for Kvalitetsstyring

Denne sektion beskriver HC Smede's processer og procedurer for at opretholde og forbedre vores kvalitetsstyringssystem, alt sammen i overensstemmelse med DS1140 standarden.

2.1 Kvalitetsstyringsprocesser

QS3834

Kvalitetsstyringssystemet QS3834 er udformet, således at det dækker alle kravelementer i DS/EN ISO 3834 del 1 til 6 samt DS/EN ISO 1090-1. Disse standarder er beregnet til at sikre at ståldele, der leveres til eksempelvis byggeri er ensartet og af høj kvalitet. Såfremt intet andet er aftalt i forbindelse med ordreindgåelse, vil ståldele til byggeri blive leveret i overensstemmelse med DS/EN ISO 3834 del 3 (EXC 2)

Kvalitetsstyringssystemet dækker alle værdiskabende aktiviteter i forbindelse med frembringelse af produkter. De er alle beskrevet med procesdiagrammer, hvilket forudsætter at den enkelte medarbejder er grundigt instrueret i de arbejdsfunktioner, de bliver sat i gang med.

Uanset hvad der måtte stå i ordredokumentationen og kvalitetsstyringssystemet, gælder altid at hver enkelt medarbejder skal bruge sin erfaring og sunde fornuft, for at undgå fejl og derved opnå optimale resultater.

Systemets opbygning

Systemet er opbygget med henblik på, at der ikke forefindes nogen særskilt kvalitetsafdeling i virksomheden. Der er metodefrihed for de enkelte punkter i procesbeskrivelserne. Der er ikke noget formelt krav om, at den enkelte opgave skal løses ens ved hver ordre. Den mest effektive metode, der samtidig sikrer optimal kvalitet, skal være målet ved hver ordre.

Der er udarbejdet procesbeskrivelser for følgende kerneprocesser:

- Udbud / forespørgsel

- Projektering
- Tilbud
- Ordre / Kontrakt
- Konstruktion / Ordreforberedelse
- Fremstilling
- Overfladebehandling
- Levering
- Montage
- Afvigelser i produktionen
- Afvigelser (generelt)
- Kalibrering
- Verifikation
- CE-mærkning

Der er adgang til kvalitetsstyringssystemet QS3834 via internettet.

Derudover er der udarbejdet nærværende kvalitetsmanual, der beskriver de overordnede dele af systemet.

Til brug for ordredokumentationen er der udarbejdet et projektnummer der skal følge de enkelte ordrer, og derved sikre størst mulig effektivitet.

Gyldighed

Kvalitetsstyringssystemet er gyldigt for alle beskrevne aktiviteter i virksomheden. Såfremt, der er specielle krav i forbindelse med ordrer, vil disse fremgå af ordredokumentationen, som så er et sideordnet styringsdokument i forhold til nærværende system.

Ansvar

Alle relevante ansvarsfordelinger er beskrevet i et særskilt dokument. De enkelte ansvarsbeskrivelser er ikke tilknyttet nogen individuel person i virksomheden. I forbindelse med afvikling af ordrene vil ledelsen fordele ansvaret, således at den mest optimale fremstilling kan gennemføres.

Ansvarsbeskrivelserne er minimumskrav, der vil derfor være behov for, at hver enkelt medarbejder under ordrens afvikling tilpasser sig til situationen. Det er ikke acceptabelt at henvise til en eventuelt manglende passus i ansvarsbeskrivelsen og derved ikke sikre optimal kvalitet.

Når ansvaret er tildelt, er hver enkelt medarbejder forpligtet til, at kontrollere at ansvaret for den enkelte funktion er kendt. I tvivlsspørgsmål kontaktes ledelsen.

Afvielser

Det er vigtigt at alle afvielser behandles effektivt. Hvis afvielser behandles korrekt, er de en kilde til løbende forbedringer i virksomheden.

Ved hver afvigelse, vil det blive vurderet om karakteren af afvigelsen, er af sådan grad, at processerne for afvigelse skal aktiveres i fuldt omfang. Som minimum skal denne vurdering foretages af den medarbejder, der observerer afvigelsen, samt den ansvarlige leder for det område, hvor afvigelsen er fundet.

Ved tvivlsspørgsmål kontaktes ledelsen, der har det endelige ord i disse sager.

Opfølgning

Virksomheden gennemfører interne gennemgange (audit) af de enkelte trin i processerne. Disse gennemgange vil fortrinsvis blive foretaget af interne medarbejdere. Det vil blive sikret, at den enkelte medarbejder ikke laver gennemgange af sit eget arbejde.

Hvis der anvendes eksterne auditorer vil det blive sikret, at det er kompetente personer, der er bekendt med kravene i branchen og som samtidig fokuserer på, at hovedformålet med en audit er at forbedre virksomheden, ikke at påvise en række bagudrettede afvielser, der ikke vil effektivisere virksomheden ved videre behandling.

Ledelsen afholder 1 gang om året en ledelseevaluering, hvor alle relevante input såsom afvielser, interne audits og lignende bliver vurderet. Som resultat af evalueringen vil det blive vurderet om der er tilstrækkelige ressourcer afsat til, at opfylde kundernes udtalte og uudtalte behov, samtidig med en kosteffektiv drift, der sikrer optimale løsninger i alle projekter.

3. Projektspecifik Kvalitetsplan

For hvert projekt der er over KK2 udarbejder HC Smede en detaljeret kvalitetsplan, som sikrer at alle aspekter af projektet opfylder vores strenge kvalitetsstandarder.

For projekter der omfatter KK1 modtages A3.2.x - A5.2.x –B2.2.2.x med en henvisning til certifikat EN1090

3.1 Projektplanlægning og Implementering

HC Smede tilbyder en omfattende kvalitetssikring, der sikrer, at byggeprojekter opfylder de højeste standarder og krav indenfor DS1140. Vores tilbud inkluderer følgende standardpakke, som ender ud i en samlet rapport: Den dokumenterer alle aspekter af byggeprojektet, herunder konstruktion, udførelse og anvendte materialer.

- **Kontrolplan B2.2.2.x:** *En detaljeret plan for kvalitetskontrol, der sikrer, at alle faser af byggeprocessen overholder de nødvendige standarder og krav.*

- **Kontrolrapport B3.2.2.x:** *En grundig kontrol af udførelsen af byggeprojektet for at sikre, at alt arbejde udføres korrekt og i overensstemmelse med de nødvendige standarder.*
- **A3:** *Tegninger AS-BUILT*
- **Kontrol journal** fra projekterende ingeniør
- **Konstruktions som udført A5.2.:** *En dokumentation af den faktiske udførelse af konstruktionen. Heri medfølger data som følgesedler, CE mærker, ydeevnedeklaration.*
- **DGNB ENV1.2 på anvendte materialer:** *En vurdering af de anvendte materialer for at sikre, at de opfylder de nødvendige standarder og krav.*
- **Bygningsdelskort (Drift og vedligeholdelse):** *En detaljeret oversigt over alle bygningsdele og deres vedligeholdelsesbehov for at sikre, at bygningen forbliver i god stand i mange år fremover.*

HC Smede A/S opbygger efter deres egen skabeloner, der er opbygget efter kravene til DS1140.

B2.2.2.x sendes til statikker, hvor der kan kommenteres og kommes med rettelser. Ønskes opbygning i andre skabeloner vil det kunne tilkøbes for en mere pris.

3.2 Kvalitetssikring og Kontrol

For at sikre og opretholde den højeste standard af vores montørarbejde hos HC Smede, implementerer vi en omfattende og struktureret tilgang til kvalitetskontrol. Denne proces er opdelt i tre nøglefaser: egenkontrol, uafhængig kontrol, og slutkontrol. Hver fase spiller en afgørende rolle i at sikre, at vores stålkonstruktioner ikke blot opfylder de tekniske specifikationer, men også overholder de strengeste kvalitetsstandarder. Vores anvendelse af appen Inspectly gennem hele processen sikrer en effektiv og transparent dokumentation af vores kvalitetskontrolindsats.

Omfang:

Ved KK2 dokumenteres 10% og ved KK3 20%, i overensstemmelse med DS1140-kravene.

Egenkontrol: I denne indledende fase kontrollerer og dokumenterer montørerne deres eget arbejde. Denne selvstændige vurdering fokuserer på nøgleaspekter som z-dybde, planhed, placering, fastgørelse, og eventuel renhed af monterede dele. Egenkontrollen er essentiel for at fange og rette eventuelle umiddelbare afvigelser eller fejl.

Uafhængig Kontrol: Efterfølgende gennemgår en HC Smede medarbejder, som ikke har deltaget i montagen, opgaven for at foretage en objektiv vurdering. Denne kontrol udføres typisk af HC Smedes projektleder, der anvender Inspectly



for at dokumentere fund med billedmateriale. Denne fase af kvalitetskontrollen tilføjer et ekstra lag af sikkerhed ved at sikre, at montagen overholder alle kvalitetskrav, inden den endelige aflevering.

Slutkontrol: Den endelige fase i vores kvalitetskontrolproces indebærer en gennemgang af projektet. Montagelederen eller administrerende direktør ved HC Smede tager ansvaret for denne vurdering, igen med brug af Inspectly som dokumentationsværktøj. Slutkontrollen sikrer, at alle aspekter af montagen er blevet udført korrekt, og at det færdige projekt er klar til aflevering til kunden.